

АКУЛА®-М3



ХИТ ПРОДАЖ

ОДНОРАЗОВОЕ ПЛАСТИКОВОЕ ПЛОМБИРОВОЧНОЕ УСТРОЙСТВО ДЛЯ ОПЕЧАТЫВАНИЯ МЕШКОВ

ОПИСАНИЕ

Пломбировочные устройства серии Акула разработаны специально для опечатывания мешков и отвечают всем требованиям криминалистической стойкости.

Благодаря 7 увеличенным усиленным шипам устройство надёжно фиксируется на горловине мешка, специальная петля облегчает затягивание, а дополнительное ушко позволяет при необходимости закрепить на мешке ярлык.

Конструкция ПУ позволяет легко обнаружить любые попытки несанкционированного воздействия даже без помощи экспертов: фигурное входное отверстие полностью повторяет форму гибкого элемента, обеспечивая идеальное примыкание; металлическая замковая вставка обеспечивает надёжное замыкание; нумерация на гибком элементе позволяет занести дополнительные данные в сопроводительные документы; специальная гребенка гибкого элемента с индикаторными выступами, препятствующая введению щупов внутрь корпуса, и срезаемая при попытке обратного вытягивания гибкого элемента.

МОДИФИКАЦИИ

- **Акула®-М3** / мерная линейка находится с внутренней стороны гибкого элемента

ПРИМЕНЕНИЕ

Для опечатывания различных мешков, включая мешки с почтой, ценными бумагами, денежными средствами.

ПРИНЦИП ДЕЙСТВИЯ

Мешок опечатывается с помощью гибкого элемента, конец которого пропускается в отверстие замковой части ПУ Акула. Гибкий элемент плотно затягивается, надёжно фиксируя петлю на горловине мешка, а обратный ход замковой части относительно гибкого элемента исключается. Таким образом, горловина мешка оказывается надёжно зафиксирована, устройство становится невозможно снять без оставления видимых следов и установить повторно.

МАРКИРОВКА И ДРУГИЕ ОПЦИИ

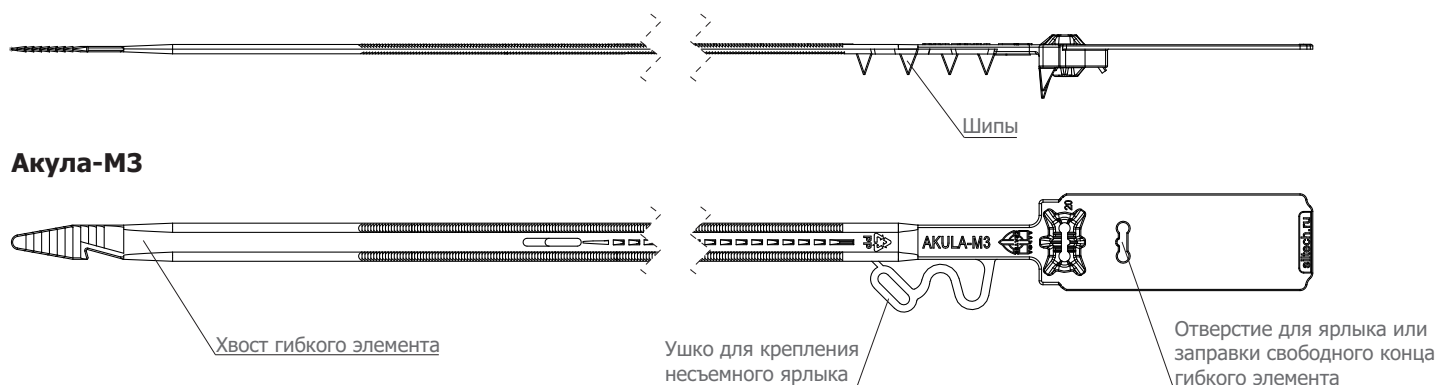
Тиснение: индивидуальный номер 8 знаков
Под заказ: лазерная маркировка, логотип, штрихкод или другая маркировка.

ЦВЕТА

Стандартный: красный, синий, желтый, зеленый. Под заказ: любые.

ТЕХНИЧЕСКИЕ ХАРАКТЕРИСТИКИ

Материал	полипропилен, замковый элемент – стальная вставка	Усилие (разрыва) разрушения, кгс (Н)	не менее 40 (400)
Общая длина, мм	430	Установка	вручную
Рабочая длина, мм	346	Снятие	с помощью ножниц
Ширина гибкого элемента, мм	7,8	Упаковка, шт.	1 000 в коробке, блоками по 10
Температура использования, °С	от -40 до +60	Размер упаковки, мм	560 x 225 x 265
Порядковый номер	7-8 буквенно-цифровых знаков	Масса упаковки, кг	5,7
Нанесение дополнительной индивидуальной маркировки	от 1 000 шт.	Минимальная партия поставки (кратная партия продаж)	1 000 шт.
Нанесение штрихкода	от 1 000 шт.		



**ОБРАЩАЙТЕСЬ ЗА БЕСПЛАТНОЙ КОНСУЛЬТАЦИЕЙ
К НАШИМ СПЕЦИАЛИСТАМ**

АКУЛА®-М3

ИНСТРУКЦИЯ ПО ЭКСПЛУАТАЦИИ



ОДНОРАЗОВОЕ ПЛАСТИКОВОЕ ПЛОМБИРОВОЧНОЕ УСТРОЙСТВО ДЛЯ ОПЕЧАТЫВАНИЯ МЕШКОВ

УЧЕТ И ХРАНЕНИЕ ПЛОМБИРОВОЧНЫХ УСТРОЙСТВ

С целью исключения незаконного использования все пломбировочные устройства с даты поступления в организацию и до сдачи их на утилизацию подлежат регистрации и строгому номерному учету. Храните устройства в недоступном для посторонних месте под контролем ответственных должностных лиц. Номера установленных ПУ и другие необходимые данные регистрируются в вашей системе учета.



УСТАНОВКА ПУ АКУЛА

В холодное время года непосредственно перед установкой ПУ на объект, рекомендуется хранить их (переносить) в условиях, защищенных от воздействия температур ниже +10°C.

1. Для крепления несъемного ярлыка отсоедините ушко от гибкого элемента и наденьте на него ярлык. Наденьте ушко на гибкий элемент ПУ. Для повышения криминалистической стойкости эту операцию рекомендуется производить вне зависимости от необходимости установки ярлыка.

2. Способ А: Сожмите и туго скрутите горловину мешка, оберните гибкий элемент ПУ вокруг горловины мешка шипами внутрь.

Способ Б (для мешков с отверстиями в горловине):

Проденьте гибкий элемент ПУ в отверстия в горловине мешка, сожмите и туго скрутите горловину мешка, заверните гибкий элемент ПУ вокруг горловины мешка шипами внутрь к флажку ПУ, затем оберните горловину гибким элементом еще раз.

3. Пропустите гибкий элемент в отверстие замковой части со стороны, отмеченной стрелкой и туго затяните петлю. Для удобства затягивания проденьте хвост гибкого элемента через отверстие-фиксатор до взаимодействия с Г-образным упором на конце гибкого элемента и с помощью образовавшейся петли затяните гибкий элемент.

4. Проверьте надежность замыкания ПУ: потяните гибкий элемент в направлении обратном замыканию, а также проверьте надежность фиксации петли на горловине мешка. При исправном состоянии ПУ исключается обратный ход замковой части относительно гибкого элемента.

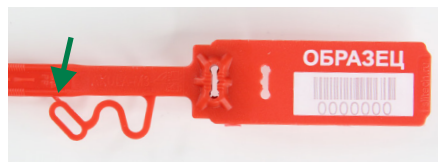
5. Занесите в журнал регистрации (сопроводительные документы) номер ПУ и, при необходимости, дополнительные сведения о маркировке (название компании, описание логотипа, размещенные на ПУ, цвет).

СНЯТИЕ ПУ АКУЛА

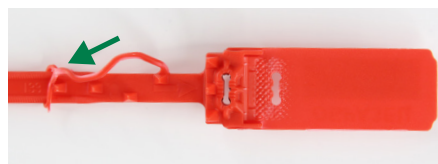
1. Сверьте номер ПУ и дополнительные сведения с данными, занесенными в журнал регистрации (сопроводительные документы).

2. Перережьте петлю гибкого элемента с помощью ножниц.

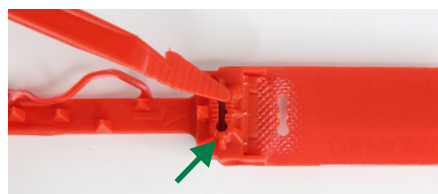
3. Снятое ПУ храните в недоступном для посторонних лиц месте. Для удобства совместного хранения использованных ПУ их можно связывать между собой проволокой или веревкой через отверстие на флажке.



Отсоедините ушко от гибкого элемента.



Наденьте ушко на гибкий элемент ПУ.



Пропустите гибкий элемент в отверстие замковой части со стороны, отмеченной стрелкой.



С помощью Г-образного упора сделайте петлю.



Затяните гибкий элемент.



Для удобства можно заправить длинный конец ПУ в отверстие. Устройство установлено.

ПРИЗНАКИ НЕСАНЦИОНИРОВАННОГО ВОЗДЕЙСТВИЯ

Убедитесь в соответствии элементов маркировки, конструкции и дизайна ПУ образцу, а также в отсутствии следов вскрытия или механических повреждений, в частности, царапин, вмятин, порезов, посторонних предметов (клея, скотча и др.) в месте входного и выходного отверстий, клапана замковой части, гибкого элемента, потертостей и подчисток маркировки, нанесенной на флажок, изменений цвета, следов термического или химического воздействия. Следует помнить, что злоумышленник всегда оставляет следы, но старается их сделать наименее заметными. Поэтому необходимо осматривать ПУ внимательно.

В случае обнаружения следов вскрытия ПУ или признаков его разрушения снятие необходимо производить в присутствии специальной комиссии с составлением коммерческого акта в установленном порядке, либо акта общей формы, составленного произвольно или в порядке, установленном организацией, применяющей ПУ. Снятое с объекта ПУ и оформленные документы упаковываются в конверт и направляются на экспертное исследование. Те же действия необходимы в случае обнаружения недостачи.