

АЛЬФА®-М1 / АЛЬФА®-М2

RFID



ХИТ ПРОДАЖ

УНИВЕРСАЛЬНОЕ ПЛОМБИРОВОЧНОЕ УСТРОЙСТВО ВЫСОКОЙ СТЕПЕНИ НАДЕЖНОСТИ

ОПИСАНИЕ

Пломбировочные устройства серии Альфа универсальны и отвечают всем требованиям криминалистической стойкости.

Флажок ПУ снабжен отверстием, предназначенным для прикрепления дополнительного ярлыка, или для фиксации свободного конца гибкого элемента после ее замыкания. Запатентованная конструкция позволяет легко обнаружить любые попытки несанкционированного воздействия даже без помощи экспертов. Металлическая замковая вставка обеспечивает надежное замыкание.

МОДИФИКАЦИИ

- **Альфа®-М1** / замыкание гибкого элемента производится со стороны маркировки
- **Альфа®-М2** / замыкание гибкого элемента производится со стороны, противоположной маркировке
- **Альфа®-М1 RFID / Альфа®-М2 RFID** / с встроенной в конструкцию RFID-меткой

ПРИМЕНЕНИЕ

Для опечатывания широкого перечня объектов с проушинами и отверстиями.

ПРИНЦИП ДЕЙСТВИЯ

Объект опечатывается с помощью гибкого элемента, конец которого пропускается в отверстие замковой части ПУ Альфа. Гибкий элемент плотно затягивается, надёжно фиксируя устройство, а обратный ход замковой части относительно гибкого элемента исключается. Таким образом, проушины опечатываемого объекта оказываются надёжно зафиксированы, устройство становится невозможно снять без оставления видимых следов и установить повторно.

МАРКИРОВКА И ДРУГИЕ ОПЦИИ

Тиснение: индивидуальный номер 8 знаков
Под заказ: лазерная маркировка, логотип, штрихкод или другая маркировка.

ЦВЕТА

Стандартный: красный, синий, желтый, зеленый. Под заказ: любые.

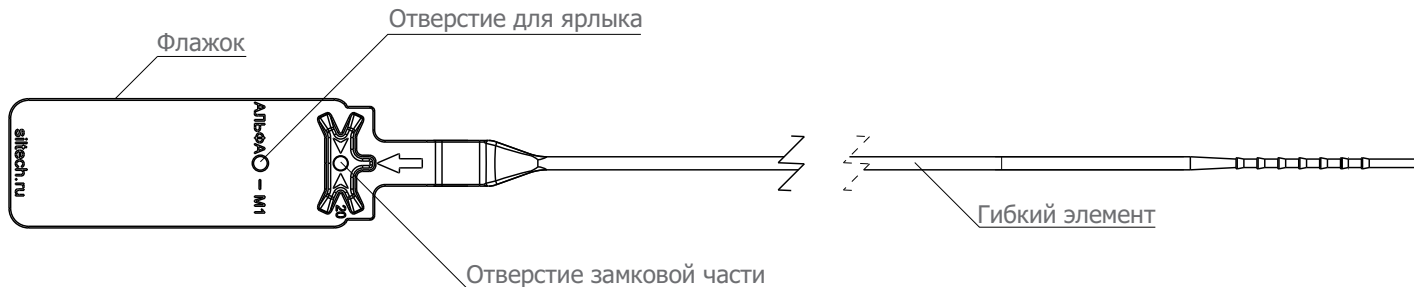
ТЕХНИЧЕСКИЕ ХАРАКТЕРИСТИКИ

Материал	полипропилен, замковый элемент – стальная вставка	Усилие (разрыва) разрушения, кгс (Н)	не менее 14 (140)
Общая длина, мм	341	Установка	вручную
Рабочая длина, мм	255	Снятие	вручную / с помощью ножниц
Диаметр гибкого элемента, мм	2	Упаковка, шт.	1 000 в коробке, блоками по 10
Температура использования, °С	от -40 до +60	Размер упаковки, мм	550 x 225 x 135
Маркировка	термотиснение, опционально - лазерная маркировка	Масса упаковки, кг	2,8
Порядковый номер	7-8 буквенно-цифровых знаков	Минимальная партия поставки (кратная партия продаж)	1 000 шт.
Нанесение дополнительной индивидуальной маркировки	от 1 000 шт.		

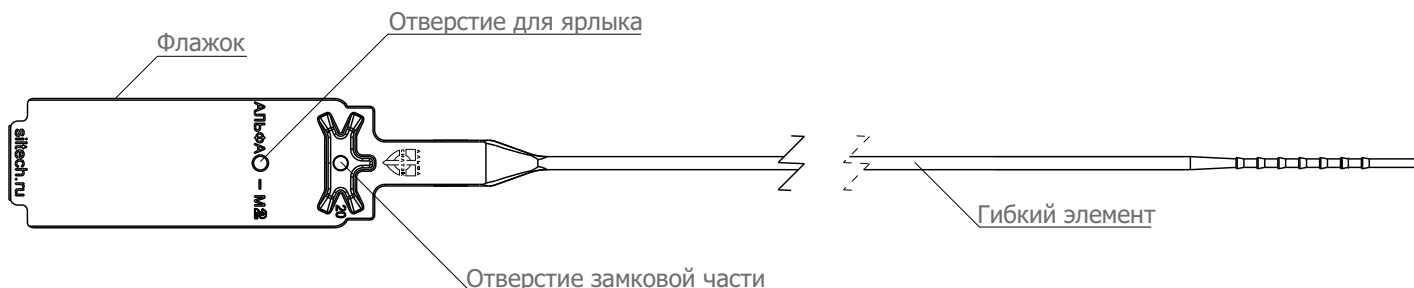
АЛЬФА®-M1 / АЛЬФА®-M2 RFID

Рабочая частота, МГц	UHF 865–868 / HF (NFC) 13,56
Дальность считывания, м	UHF до 1,2 / HF контактным способом

Альфа®-M1



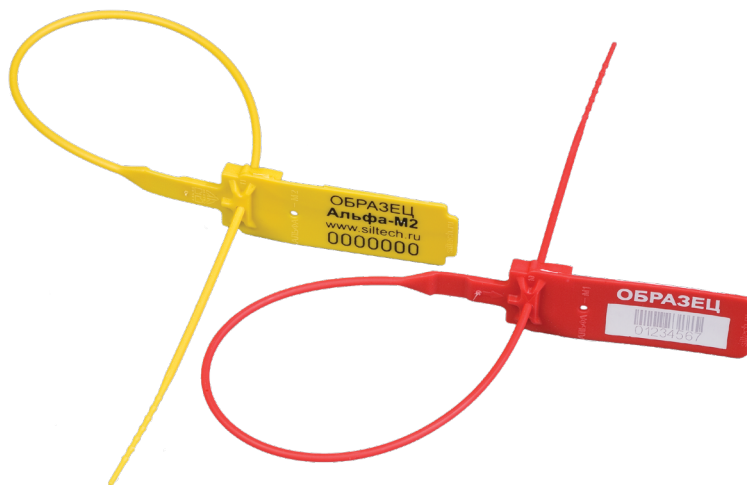
Альфа®-M2



**ОБРАЩАЙТЕСЬ ЗА БЕСПЛАТНОЙ КОНСУЛЬТАЦИЕЙ
К НАШИМ СПЕЦИАЛИСТАМ**

АЛЬФА®-М1 / АЛЬФА®-М2

ИНСТРУКЦИЯ ПО ЭКСПЛУАТАЦИИ



УНИВЕРСАЛЬНАЯ ПЛОМБА ВЫСОКОЙ СТЕПЕНИ НАДЕЖНОСТИ

УЧЕТ И ХРАНЕНИЕ ПЛОМБИРОВОЧНЫХ УСТРОЙСТВ

С целью исключения незаконного использования все пломбировочные устройства с даты поступления в организацию и до сдачи их на утилизацию подлежат регистрации и строгому номерному учету. Храните устройства в недоступном для посторонних месте под контролем ответственных должностных лиц. Номера установленных ПУ и другие необходимые данные регистрируются в вашей системе учета.



УСТАНОВКА ПУ АЛЬФА

В холодное время года непосредственно перед установкой пломбировочного устройства (ПУ) на объект, рекомендуется хранить (переносить) их в условиях, защищенных от воздействия температур ниже +10°C.

1. Пропустите гибкий элемент в проушины опечатываемого объекта, а затем во входное отверстие замковой части ПУ со стороны, отмеченной стрелками.

2. Произведите плавное затягивание до получения петли минимального размера. Затягивайте ПУ таким образом, чтобы не перерезать его гибкий элемент острыми краемками проушин.

3. Проверьте надежность замыкания ПУ: потяните гибкий элемент в направлении обратном замыканию. При исправном состоянии ПУ обратный ход исключается - металлический клип-вставка зажимает материал гибкого элемента с надежной его фиксацией.

4. Занесите в журнал регистрации (сопроводительные документы) номер ПУ и, при необходимости, дополнительные сведения о маркировке (название компании, описание логотипа, размещенные на ПУ, цвет).

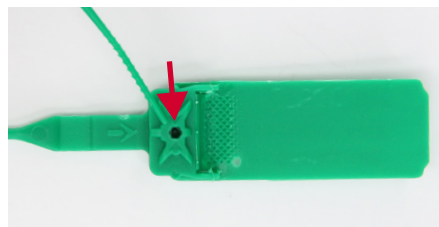
СНЯТИЕ ПУ АЛЬФА

1. Сверьте номер ПУ и дополнительную маркировку с данными, занесенными в журнал регистрации (сопроводительные документы).

2. Убедитесь в отсутствии следов вскрытия или механических повреждений ПУ. Обратите внимание на пластичность материала ПУ, изменение цвета, наличие повреждений гибкого элемента, корпуса ПУ вблизи замковой части, наличие следов термического или химического воздействия, характеристики и внешний вид логотипа.

3. Перережьте петлю гибкого элемента ПУ с помощью ножниц.

4. Для дальнейшего совместного хранения использованных ПУ (если это предусматривается регламентом или инструкциями) их можно связать между собой через круглое отверстие на флажке ПУ проволокой или веревкой.



Пропустите гибкий элемент в отверстие замковой части со стороны, отмеченной стрелкой.



Затяните гибкий элемент.



Для удобства можно заправить длинный конец ПУ в отверстие. Устройство установлено.

ПРИЗНАКИ НЕСАНЦИОНИРОВАННОГО ВОЗДЕЙСТВИЯ

Убедитесь в соответствии элементов маркировки, конструкции и дизайна ПУ образцу, а также в отсутствии следов вскрытия или механических повреждений, в частности, царапин, вмятин, порезов, посторонних предметов (клея, скотча и др.) в месте входного и выходного отверстий, клапана замковой части, гибкого элемента, потертостей и подчисток маркировки, нанесенной на флажок, изменений цвета, следов термического или химического воздействия. Следует помнить, что злоумышленник всегда оставляет следы, но старается их сделать наименее заметными. Поэтому необходимо осматривать ПУ внимательно.

В случае обнаружения следов вскрытия ПУ или признаков его разрушения снятие необходимо производить в присутствии специальной комиссии с составлением коммерческого акта в установленном порядке, либо акта общей формы, составленного произвольно или в порядке, установленном организацией, применяющей ПУ. Снятое с объекта ПУ и оформленные документы упаковываются в конверт и направляются на экспертное исследование. Те же действия необходимы в случае обнаружения недостачи.